



**深圳高速公路股份有限公司**  
Shenzhen Expressway Company Limited  
股票代码：600548 (A) 00548 (H)

**电子资讯**

2012-07号  
2012年10月30日

**电子通讯**

Opening  
Message **开卷语**

## 导读

- 开卷语
- 主要路段营运回顾
- 公司资讯
- 2012年前三季度业绩
- 参考信息

尊敬的投资者：

大家好！公司于10月29日公布了2012年第三季度经营业绩，实现净利润人民币1.60亿元；2012年1-9月，集团累计实现净利润人民币5.79亿元（未经审计），业绩基本符合管理层预期。

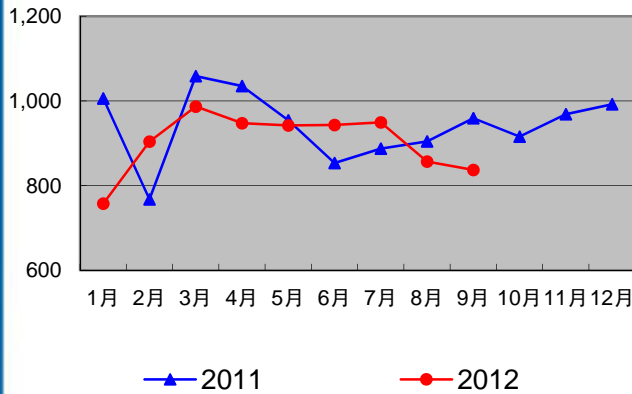
近期，集团经营与投资的收费公路项目陆续执行新出台的产业政策，对各项目的营运表现及集团收益产生了不同程度的影响。展望第四季度，产业政策调整对集团路费收入增长所带来的压力将持续存在，宏观经济表现亦未见乐观。管理层将继续密切监控和分析车流量和收入的变化趋势，积极开展多种营销手段，加强成本控制及资金管理，使集团的整体业务保持稳健发展，尽最大的努力回报股东。

**董事长：杨海**

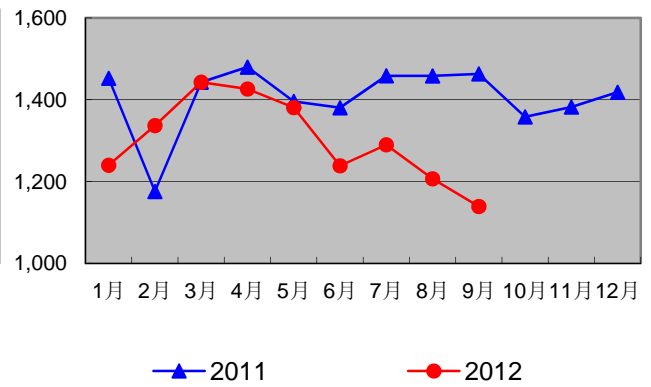


## 主要路段营运回顾

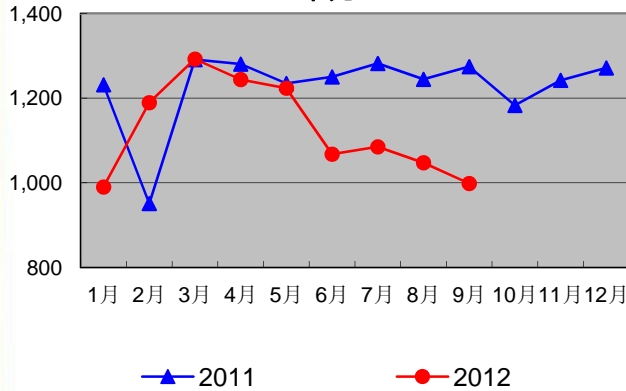
梅观高速日均路费收入  
(千元)



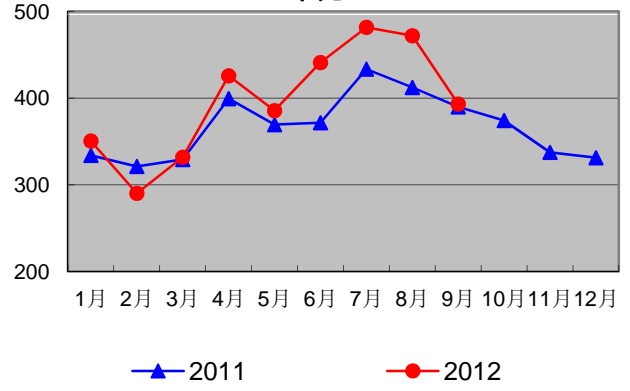
机荷高速东段日均路费收入  
(千元)



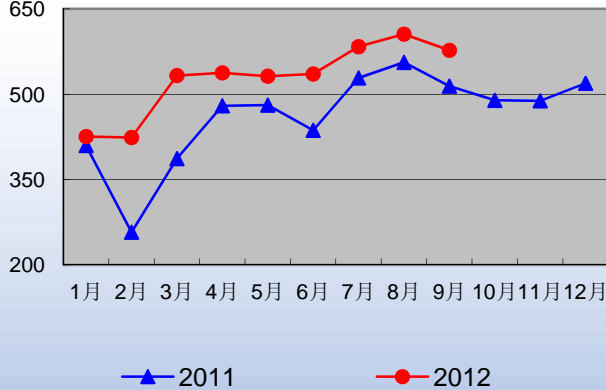
机荷高速西段日均路费收入  
(千元)



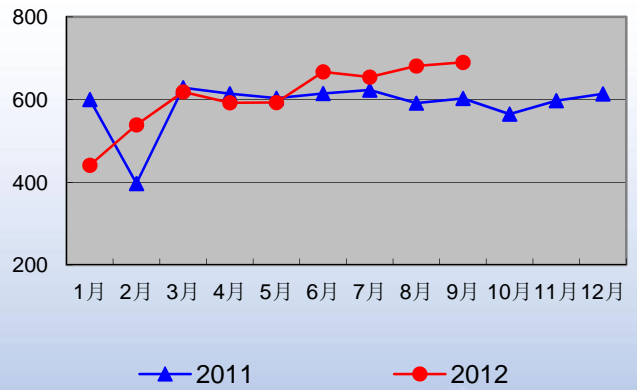
盐坝高速日均路费收入  
(千元)



盐排高速日均路费收入  
(千元)

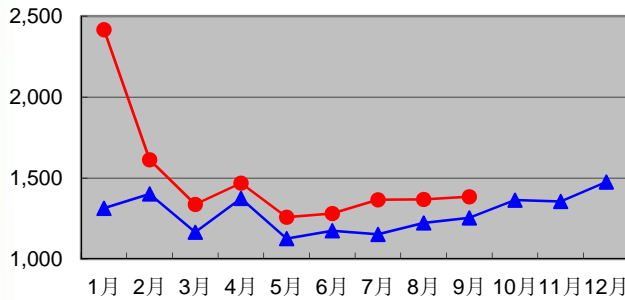


南光高速日均路费收入  
(千元)

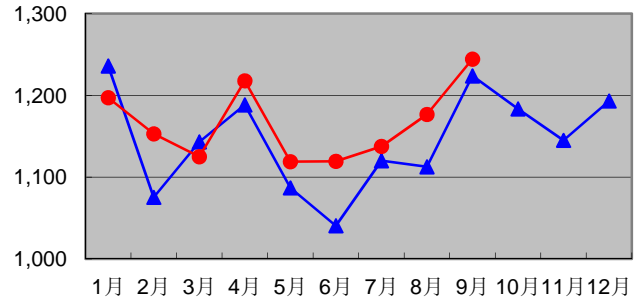




清连高速日均路费收入  
(千元)



武黄高速日均路费收入  
(千元)



▲ 2011

● 2012

▲ 2011

● 2012

(集团其他项目营运表现请参见公司网站“营运数据”)

- 广东省自2012年6月1日起按照统一的收费费率、收费系数、匝道长度计算方式和取整原则，对省内所有高速公路项目实施统一收费标准（“统一方案”），并于其后针对因实施统一方案而提高收费额的情况进行了后续调整。有关详情可参阅本公司日期为2012年5月31日和日期为2012年8月17日的公告。上述政策的实施对机荷高速、梅观高速、水官延长段、盐排高速、江中项目、广梧项目以及广州西二环的营运表现造成一定负面影响，广东省内其他项目受影响程度相对轻微。
- 2012年9月30日至10月7日期间，本集团经营和投资的所有高速公路项目须执行国务院批复的重大节假日免收小型客车通行费的实施方案（“节假日方案”）。按一个完整年度进行初步估算，节假日免费方案的全面实施可能导致本集团按年度计的路费收入减少约3~5%。就9月而言，该政策对项目路费收入的直接影响为一天。
- 随着近几年深圳地区交通运输网络的不断完善，加上部分地方道路停止收费，使该地区路网内的车流分布及组成发生了一定变化，从而对本集团在深圳地区经营和投资项目的营运表现产生正面或负面的影响。其中，路网格局的变化促进了盐排高速的营运表现，而梅观高速、水官高速和水官延长段以及南光高速则受到一定的负面影响。
- 根据以往记录，因线位和功能存在差异，本集团各路段在春节假期前后的营运表现会受到节日因素带来的正面或负面影响。作为省际间通道的清连高速等路段在春节前后的车流量和路费收入水平通常较高；而位于城市周边的道路，如深圳地区的路段，在春节期间的营运数据一般会呈现偏低的态势。考虑到每年春节假期时间不一致（2012年春节：1月23日；2011年春节：2月3日），建议投资者将每年一月和二月的营运数据合并比较以了解项目营运表现的同比变动趋势。
- 清连高速的贯通以及与清连高速北端相连的宜凤高速（广东凤头岭-湖南宜章）的通车，对清连高速的营运表现产生了正面影响。但由于清连高速南边的广清高速目前禁止大型货车通行，使清连高速货运车流的增长受到一定限制。



## 公司资讯

- 2012年7月4日，公司在香港参加了“花旗集团2012年香港基础设施及机械行业主题会议”。公司通过一对一和小组会议形式，共与11家境外机构投资者进行了交流。
- 2012年8月20日，公司分别在深圳和香港举行了2012年中期业绩发布会，境内外共有60位投资者及分析员和26位媒体记者参加。会上，吴亚德总裁向来宾介绍了公司上半年的经营情况及下半年的工作计划，并与公司其他管理层成员一起回答了来宾的提问。（相关链接：

<http://www.sz-expressway.com/UploadFiles/2012/08/27094958F99F9C8E.pdf> )

- 2012年9月19~20日，公司举办了2012年度反向路演，共有15名投资者参加了此次活动。投资者通过与公司高管层见面交流以及考察沿江项目、江中项目、阳茂高速及周边路网，进一步了解了公司经营管理现状及项目营运情况，并与管理层探讨和分享了对公司未来发展的想法与期盼。
- 响应中国证监会的号召，公司自2012年9月起开展了投资者保护宣传活动。有关本公司的股东回报及投资者保护情况，可参阅附件的《投资者保护宣传手册》。投资者亦可登陆本公司网站的“投资者关系”栏目了解相关的法规、信息以及与本公司互动沟通。（相关链接：

<http://www.sz-expressway.com/fazhi.aspx?NodeID=271&tip=0> )





## 2012年前三季度业绩

● 摘要:

- 净利润约人民币5.79亿元（2011年同期：人民币7.07亿元）
- 路费收入约人民币20.65亿元（2011年同期：人民币20.17亿元）
- 营业成本约人民币10.18亿元（2011年同期：人民币7.70亿元）
- 财务费用约人民币4.68亿元（2011年同期：人民币3.85亿元）

由于2011年第三季度本集团养护拨备的会计估计发生变更，冲减了营业成本。扣除养护拨备的影响后，2012年1-9月集团净利润同比增长9.91%。

有关业绩详情，请参阅：

- 2012年第三季度业绩报告

(<http://www.sz-expressway.com/UploadFiles/2012/10/29183109CF91969C.pdf>)

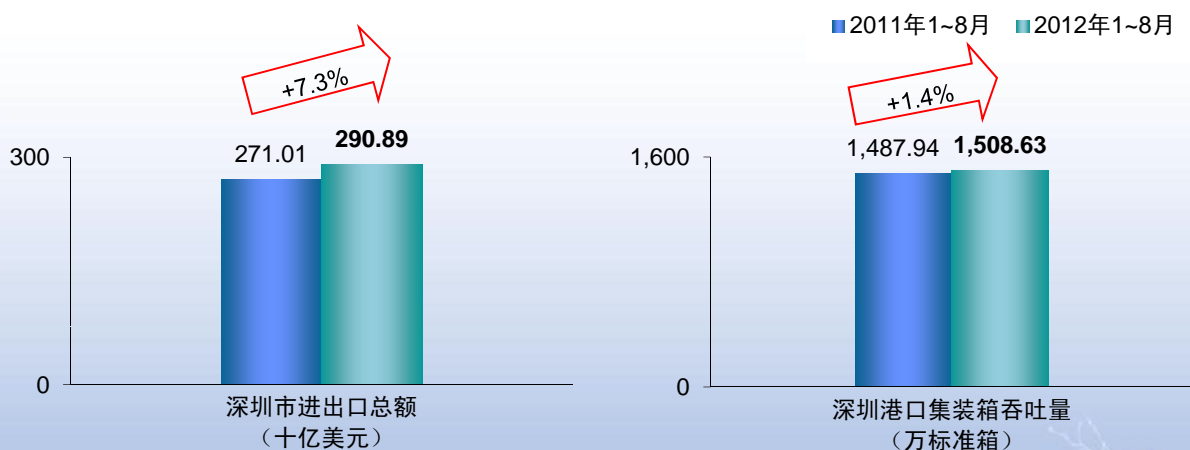
- 2012年第三季度业绩推介材料

(<http://www.sz-expressway.com/UploadFiles/2012/10/29201732F8A63D9F.pdf>)

- 2012年10月30日上午10点至11点30分，公司举行了2012年第三季度业绩暨投资者保护宣传交流会。公司董事长杨海先生、总裁吴亚德先生、财务总监龚涛女士和董事会秘书吴倩女士出席了会议，并回答投资者的提问。问答详情可于：

<http://ircs.p5w.net/ircs/topicInteraction/bbs.do?rid=7880> 查阅。

## 参考信息



(资料来源：深圳市统计局网站)



### **关于深高速**

深高速于1996年12月30日成立；1997年3月在香港发行境外上市外资股(H股)，并于同年3月12日在香港联合交易所有限公司挂牌上市；2001年12月发行人民币普通股(A股)，并于12月25日在上海证券交易所挂牌上市。公司主要从事收费公路和道路的投资、建设及经营管理。

**如果您有任何建议或希望了解其他问题，请随时联系我们：**

#### **深圳高速公路股份有限公司**

郑峥女士 / 刘蓓蓓女士

电话：(86 755) 8285 3328 / 8285 3330

传真：(86 755) 8285 3411

电邮：[ir@sz-expressway.com](mailto:ir@sz-expressway.com)

#### **皓天财经集团有限公司**

赵士涵女士 / 陈小华女士

电话：(852) 2851 1038

传真：(852) 2815 1352

电邮：[prd@wsfg.hk](mailto:prd@wsfg.hk)

#### **九富投资顾问有限公司**

谢惟唯女士 / 王晓东先生

电话：(86 755) 8296 6116

传真：(86 755) 8296 6226

电邮：[sgs@everbloom.com.cn](mailto:sgs@everbloom.com.cn)